

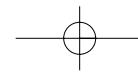
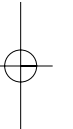
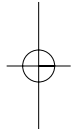
ОТКРЫТИЯ | ЭКСПЕДИЦИЯ «АРКТИКА-2007»

Битва за полюс

Хребет Ломоносова – новая экономическая зона?



Дорога в Арктику: ледокол «Россия» прокладывает во льдах путь судну «Академик Федоров».



ОТКРЫТИЯ | ЭКСПЕДИЦИЯ «АРКТИКА-2007»



ТЕКСТ: ВАЛЕРИЯ ДУБЧАК ФОТОГРАФИИ: АЛЕКСЕЙ НАГАЕВ/МVK

Осталось ли на земном шаре место, не принадлежащее ни одному государству? Существует ли территория, которую можно не просто делить, а впервые осваивать? В определенной степени – да, такие места пока есть. Речь идет об арктических территориях, зонах, удаленных от берегов нескольких северных государств более чем на двести морских миль. Но вскоре все может измениться: борьба за полюс уже началась!

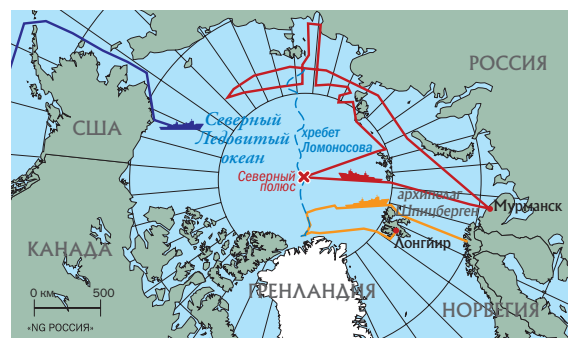
Девять лет назад океанолог Анатолий Сагалевич задумал погружение в точку полюса – его нулевую отметку. Последние два года шла подготовка – и вот 2 августа 2007 года глубоководные обитаемые аппараты «Мир-1» и «Мир-2» совершили погружение на дно Северного Ледовитого океана. Никогда прежде человек не опускался под лед на такую глубину – четыре тысячи триста метров! Сагалевич назвал это погружение «прыжком в закрытый гидрокосмос».

Экспедиция получила название «Арктика-2007». Под руководством полярника Артура Чилингарова ученые шли к полюсу на судне «Академик Федоров», а путь им прокладывал атомный ледокол «Россия».

«Мир-1» поднимают на борт судна «Академик Федоров». На этом глубоководном аппарате совершено первое в истории погружение в точку полюса.

Маршруты экспедиций к Северному полюсу (сезон 2007 года)

- «Академик Федоров»
- ледокол «Хили» (США)
- ледокол «Оден» (Дания)
- ✗ место установки российского флага



ОТКРЫТИЯ | ЭКСПЕДИЦИЯ «АРКТИКА-2007»



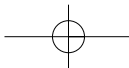
В знак победы высоких отечественных технологий ученые установили на дне океана флаг России, сделанный из титанового сплава. Помимо уникальных погружений они провели подводную фото- и видеосъемку, а также взяли образцы грунта и пробы воды – сейчас их исследуют в Институте океанологии РАН.

Экспедиция вызвала настоящий ажиотаж, в особенности в странах, обладающих полярным сектором. Это понятие появилось в двадцатых годах прошлого столетия – так СССР, США, Канада, Норвегия и Дания назвали зону, расположенную севернее сухопутной границы каждого из государств. Правда, эти сектора полностью не принадлежат ни одной из стран. Два международных соглашения – «Конвенция о континентальном шельфе» (1958) и «Конвенция ООН по морскому праву» (1982) – определяют экономические границы полярного пространства: двести морских миль, или триста семьдесят километров от береговой линии. Но если удастся доказать, что границы континентального шельфа (подводной окраины материка) выходят за двухсотмильный предел, эту зону можно увеличить.

Является ли подводный хребет Ломоносова, который проходит от Канады до России через Северный полюс, структурным продолжением

Вверху: с судна «Академик Федоров» аппараты «Мир» опускали на воду с помощью крана. Глубоководный обитаемый аппарат рассчитан на трех человек. Внизу: ученые Юрий Леонов, Анатолий Сагалевич и Владимир Фортвов на борту «Мира».





ОТКРЫТИЯ | ЭКСПЕДИЦИЯ «АРКТИКА-2007»



Сибирской континентальной платформы? Сегодня этот вопрос интересует не только Россию (которая, кстати, отправила туда в этом году четыре экспедиции), но и США, Канаду, Норвегию и Данию. Американцы и датчане уже снарядили собственные экспедиции для исследования подводных глубин.

По предварительным оценкам, в Арктике находится четверть запасов нефти и газа на планете. Есть там и месторождения различных металлов. Таяние льдов, вызванное глобальным потеплением, открывает новые возможности для добычи этих ископаемых. Кроме того, не стоит забывать о биоресурсах региона.

Но изучение Арктики только начинается. «Чтобы определить границы шельфа, необходимо провести массовые исследования с применением различных гидроакустических средств», – сказал нам Анатолий Сагалевич. А пока в лабораториях анализируют материал, полученный в экспедиции «Арктика-2007». □

Прибыв к точке полюса, участники экспедиции водрузили российское знамя. Еще один флаг – из титана – исследователи установили на месте погружения на глубину 4300 метров.

ХРОНИКА ОСВОЕНИЯ СЕВЕРНОГО ПОЛЮСА

1908 год Экспедиция Фредерика Кука. Доказательств, подтверждающих, что именно он открыл полюс, не существует.

1909 год Экспедиция Роберта Пири достигла Северного полюса.

1937 год Организована первая научно-исследовательская стан-

ция «Северный Полюс-1» под руководством Ивана Папанова. Валерий Чкалов совершил беспосадочный перелет через полюс.

1958 год впервые подо льдами Северного полюса прошли американские подводные атомные лодки «Наутилус» и «Скат».

1962 год Поход к Северному полюсу советской атомной подлодки «Ленинский комсомол».

1977 год Полюса достиг советский атомный ледокол «Арктика».

1987 год Экспедиция на атомном ледоколе «Сибирь» под руководством Артура Чилингарова.

